

# MEMORIU DE PREZENTARE

conform Legii 292/2018 privind evaluarea impactului anumitor proiecte  
publice și private asupra mediului

**"Reabilitare gură de evacuare existentă a  
canalului tip Culvert pentru deversarea  
apelor pluviale necontaminate în afluent" în  
cadrul companiei DS Smith Paper Zărnești  
S.R.L.**

## I. Denumirea proiectului:

***"Reabilitare gură de evacuare existentă a canalului tip Culvert pentru deversarea apelor pluviale necontaminate în afluent"*** în cadrul companiei DS Smith Paper Zărnești S.R.L.

Proiectul ***"Reabilitare gură de evacuare existentă a canalului tip Culvert pentru deversarea apelor pluviale necontaminate în afluent"*** în cadrul companiei DS Smith Paper Zărnești S.R.L., cu sediul social județul Brașov, orașul Zărnești, pe strada 13 Decembrie, nr 18. Proiectul este propus a fi realizat în incinta DS Smith Paper Zărnești S.R.L. pe un amplasament identificat prin extras CF nr. 11746 și extras CF nr. 116460, în baza certificatului de urbanism nr. 670 din 24.10.2023, emis de Primăria Orașului Zărnești.

Încadrarea proiectului conform Legii 292/2018 privind evaluarea impactului anumitor proiecte publice și private asupra mediului:

**Anexa nr. 2:** Lista proiectelor pentru care trebuie stabilită necesitatea efectuării evaluării impactului asupra mediului

**13. a)** Orice modificări sau extinderi, altele decât cele prevăzute la pct. 24 din anexa nr. 1, ale proiectelor prevăzute în anexa nr. 1 sau în prezenta anexă, deja autorizate, executate sau în curs de a fi executate, care pot avea efecte semnificative negative asupra mediului;

Proiectul nu intră sub incidența prevederilor art. 28 din OUG 57/2007 privind regimul ariilor naturale protejate, conservarea habitatelor naturale, a florei și faunei sălbatice, cu modificările și completările ulterioare.

Proiectul intră sub incidența prevederilor art. 48 și art. 54 din Legea apelor nr. 107/1996, cu modificările și completările ulterioare.

A fost emisă Decizia etapei de evaluare inițială nr. 1740 din 15.02.2024.

## II. Titular:

### 2.1. Numele companiei:

DS Smith Paper Zărnești S.R.L.

### 2.2 Adresa poștală:

Zărnești, str. 13 Decembrie, nr. 18

### 2.3 Numărul de telefon, de fax și adresa de e-mail, adresa paginii de internet:

Telefon: 0268223139

Fax: 0268223011

E-mail: [office.zarnesti@dssmith.com](mailto:office.zarnesti@dssmith.com)

Adresa de internet: [www.dssmith.com](http://www.dssmith.com)

### 2.4 Numele persoanelor de contact:

Director/manager/administrator: Marius-Iulian JUNCĂNARIU - Director General  
Responsabil pentru protecția mediului: Ioana-Cristina BENGA

### III.Descrierea caracteristicilor fizice ale întregului proiect:

#### a)Rezumat al proiectului

Pe amplasamentul DS Smith Paper Zărnești S.R.L apele convențional curate de pe acoperișuri și terase se descarcă direct în emisar, pâraul Bârșa, prin gurile de evacuare E1 și E3, conform prevederilor autorizației integrate de mediu nr. BV 1 din data de 09.02.2021, revizuită în data de 06.12.2021, revizuită în data de 03.03.2023, modificată prin decizia nr. 49M/8.12.2023 emisă de APM Brașov și autorizației de gospodărire a apelor nr. 121/13.09.2022, modificatoare a autorizației de gospodărire a Apelor nr. 95.30.07.2021, emisă de A.N. Apele Române, Administrația Bazinală de Apă Olt.

DS Smith Paper Zărnești S.R.L. implementează proiectul “Reabilitare cămine și conducte de canalizare din incinta DS Smith Paper Zărnești” pentru care APM Brașov a emis decizia etapei de încadrare nr. 127/04.06.2021 și SGA Brașov a emis aviz de gospodărire a apelor nr. 140/25.05.2021. Prin acest proiect sistemul de canalizare a fost sistematizat astfel:

- a fost construită rețeaua de canalizare ape pluviale de pe drumuri și parcuri pe care sunt montate separatoare de nămol și hidrocarburi,
- a fost construită rețeaua de conducte de colectare a apelor pluviale de pe acoperișuri din care apele convențional curate vor fi evacuate în pâraul Bârșa,
- a fost construită rețeaua de conducte de colectare a apelor uzate tehnologice, rețeaua de conducte de colectare a apelor pluviale de pe platformele de depozitare și rețeaua de conducte de colectare a apelor uzate menajere din care apele vor fi dirijate în stația de epurare.

Proiectul este în etapa de efectuare a probelor de etanșeitate și presiune.

DS Smith Paper Zărnești S.R.L. își propune să implementeze proiectul *“Reabilitare gură de evacuare existentă a canalului tip Culvert pentru deversarea apelor pluviale necontaminate în afluent”* care presupune execuția unui canal de evacuare tip Culvert din beton armat, înlocuind actuala gură de evacuare E1 ape pluviale convențional curate în pâraul Bârșa și sigilarea conductei vechi de evacuare ape pluviale convențional curate prin gura de evacuare E1 în pâraul Bârșa. Astfel, evacuarea apelor pluviale convențional curate se va realiza, după implementarea proiectului, prin noua conductă de evacuare tip țevă corugată EEM HDPE DN700 util.

În zona în care se deversă apele pluviale convențional curate în pâraul Bârșa prin gura de evacuare E1, există amenajări care constau în protejarea malului cu perete de protecție de beton. În prezent este în curs de implementare proiectul “Reabilitare cămine și conducte canalizare”, care presupune reabilitarea întregului sistemul de canalizare de pe amplasament. Gura de evacuare E1 nu a fost inclusă în acest proiect, motiv pentru care se implementează proiectul “Reabilitare gură de evacuare existentă a canalului tip Culvert pentru deversarea apelor pluviale necontaminate în afluent” .

**Terenul pe care se va implementa proiectul *“Reabilitare gură de evacuare existentă a canalului tip Culvert pentru deversarea apelor pluviale necontaminate în afluent”* este proprietate privată a DS Smith Paper Zărnești S.R.L., conform extras CF nr. 117461 și extras CF nr. 116460 cu forma, dimensiunile și vecinătățile cuprinse în planul de situație și în planul de încadrare anexate.**



**b)Justificarea necesității proiectului**

Reabilitarea propusă prin proiectul *"Reabilitare gură de evacuare existentă a canalului tip Culvert pentru deversarea apelor pluviale necontaminate în afluent"* va asigura descărcarea apelor din sistemele de canalizare apă pluvială în pâraul Bârșa, emisarul natural de suprafață, respectând condițiile tehnice aplicabile.

**c)Valoarea investiției**

Costurile estimate ale investiției sunt 40000 lei, cheltuieli suportate din bugetul DS Smith Paper Zărnești S.R.L.

**d)Perioada de implementare a proiectului**

Investițiile pentru implementarea proiectului *"Reabilitare gură de evacuare existentă a canalului tip Culvert pentru deversarea apelor pluviale necontaminate în afluent"* vor fi finalizate până cel târziu la **3 luni de la obținerea Autorizației de construire**.

**e)Planșe reprezentând limitele amplasamentului proiectului, inclusiv orice suprafață de teren solicitată pentru a fi folosită temporar (planuri de situație și amplasamente)**

Obiectivul de investiții propus se va realiza pe amplasamentul DS Smith Paper Zărnești S.R.L., pe terenul identificat cu extras CF nr. 117461 și extras CF nr. 116460, cu forma, dimensiunile și vecinătățile cuprinse în planul de situație și în planul de încadrare anexate.

Prin proiectul *"Reabilitare gură de evacuare existentă a canalului tip Culvert pentru deversarea apelor pluviale necontaminate în afluent"* se propune construirea unui canal de evacuare tip Culvert din beton armat, înlocuind actuala gură de evacuare E1 ape pluviale convențional curate în pâraul Bârșa și sigilarea conductei vechi de evacuare ape pluviale convențional curate prin gura de evacuare E1 în pâraul Bârșa. Astfel, evacuarea apelor pluviale convențional curate se va realiza, după implementarea proiectului, prin noua conductă de evacuare tip țevă corugată EEM HDPE DN700 util.

Sunt prezentate anexat: Planșa 1 - Plan de situație și Planșa 2 - Plan de încadrare în zonă

**f)Descrierea caracteristicilor fizice ale întregului proiect, formele fizice ale proiectului (planuri, clădiri, alte structuri, materiale de construcție și altele)**

*f1. Profilul și capacitățile de producție*

În prezent pe amplasamentul DS Smith Paper Zărnești S.R.L. se desfășoară activități pentru producerea hârtiei destinată producerii cartonului ondulat, în diverse sortimente, folosindu-se ca materie primă fibra reciclată din deșeuri de ambalaje și hârtie.

Energia termică necesară se asigură prin producerea aburului tehnologic în două centrale termice (CT1 și CT2), iar apa necesară este alimentată din sursa proprie (Toplița), captarea fiind utilizată în scop tehnologic și din rețeaua orășenească de alimentare cu apă potabilă Zărnești, în scop potabil. Din activitatea principală rezultă ape uzate tehnologice care sunt epurate în Stația de epurare (WWTP) și evacuate în emisar, pâraul Bârșa.

**Capacitățile de producție nominale totale** ale instalațiilor existente pe amplasamentul DS Smith Paper Zărnești S.R.L. sunt prezentate în tabelul de mai jos:



Nr.crt.	Instalație	Capacitate totală nominală
<i>Instalații principale IED</i>		
1.	Instalație de fabricare a hârtiei pentru carton ondulat din celuloză și fibre reciclate – MH1: <b>Sortimente produse</b> - Medium, Medium Plus – hârtie miez cu un singur strat; - Testliner (TL), 1,2 și 3 hârtie capac cu unul și două straturi; - Medium HPP – hârtie dublu strat; - Kraft Top Liner (KTL) – pentru hârtia capac cu strat superior din celuloză nealbită - White Top Liner (WTL) - pentru hârtia capac cu strat superior din celuloză albită.	250.000 t/an, respectiv 715 t/zi
2.	Instalație de fabricare a hârtiei pentru carton ondulat din celuloză și fibre reciclate – MH6: <b>Sortimente produse</b> - Testliner (TL), hârtie capac pentru partea inferioară; - Medium – hârtie miez din 100% maculatură.	100.000 t/an, respectiv 285 t/zi
<i>Instalații conexe IED:</i>		
1.	<b>Centrală termică 1:</b> -cazan de abur LOOS 1 -cazan de abur LOOS 2	<b>50 t/h; 33,3 MW</b> 28 t/h; 18 MW 22 t/h; 15,3 MW
2.	<b>Centrală termică 2</b> -cazan de abur LOOS 3 -cazan de abur LOOS 4	<b>44 t/h; 30,6 MW</b> 22 t/h; 15,3 MW 22 t/h; 15,3 MW
<b>Total instalat:</b>		<b>94 t/h; 63,9 MW</b>
<i>Instalații conexe non-IED:</i>		
1.	Stație de epurare ape uzate WWTP	300 mc/h; 83,3 l/s

Alte activitati conexe, non IPPC, desfasurate pe amplasament:

- producerea apei calde menajere și pentru încălzirea spațiilor de lucru;
- colectare și valorificare deșuri din hârtie/carton;
- colectare și recepție maculatura, ca materie primă;
- captare apă din sursa subterană proprie (Toplița);
- tratare apă pentru utilizare în centralele termice;
- efectuare analize de laborator pentru determinarea calității apei uzate epurate (automonitorizare);
- depozitare chimicale folosite în procesele tehnologice;
- depozitare și eliminare/valorificare deșuri;
- activități de întreținere și reparații mecanice.

Activitatea desfășurată pe amplasamentul DS Smith Paper Zărnești S.R.L este reglementată din punct de vedere al protecției mediului prin:

- autorizația integrată de mediu nr. BV 1 din data de 09.02.2021, revizuită în data de 06.12.2021, revizuită în data de 03.03.2023, modificată prin decizia nr. 49M/8.12.2023 emisă de APM Brașov
- autorizația de gospodărire a apelor nr. 121/13.09.2022, modificatoare a autorizației de gospodărire a Apelor nr. 95.30.07.2021, emisă de A.N. Apele Române, Administrația Bazinală de Apă Olt.

Prin proiectul **"Reabilitare gură de evacuare existentă a canalului tip Culvert pentru deversarea apelor pluviale necontaminate în afluent"** se propune construirea unui canal de evacuare tip tip Culvert din beton armat, înlocuind actuala gură de evacuare E1 ape pluviale convențional curate în pâraul Bârșa și sigilarea conductei vechi de evacuare ape pluviale convențional curate prin gura de evacuare E1 în pâraul Bârșa. Astfel, evacuarea apelor pluviale convențional curate se va realiza, după implementarea proiectului, prin noua conductă de evacuare tip țevă corugată EEM HDPE DN700 util.

Având în vedere cele anterior menționate se poate concluziona faptul că prin implementarea proiectului "Reabilitare gură de evacuare existentă a canalului tip Culvert pentru deversarea apelor pluviale necontaminate în afluent" **capacitățile de producție existente autorizate nu se modifică și nici parametrii cantitativi și calitativi finali ai folosinței de apă, înscriși în autorizația de gospodărire a apelor în vigoare nu se modifică.**

#### *f<sub>2</sub>. Descrierea instalației și a fluxurilor tehnologice propuse pe amplasament*

Prin proiectul **"Reabilitare gură de evacuare existentă a canalului tip Culvert pentru deversarea apelor pluviale necontaminate în afluent"** se propune construirea unui canal de evacuare tip tip Culvert din beton armat, înlocuind actuala gură de evacuare E1 ape pluviale convențional curate în pâraul Bârșa și sigilarea conductei vechi de evacuare ape pluviale convențional curate prin gura de evacuare E1 în pâraul Bârșa. Astfel, evacuarea apelor pluviale convențional curate se va realiza, după implementarea proiectului, prin noua conductă de evacuare tip țevă corugată EEM HDPE DN700 util.

Ca urmare a realizării proiectului "Reabilitarea conductelor și căminelor de canalizare" din incinta DS Smith Paper Zarnesti, ca urmare a colectării tuturor apelor pluviale de pe drumuri și de acoperișuri, s-a ajuns la concluzia ca diametrul conductei de evacuare E1, DN400 este subdimensionat, pentru noua rețea de canalizare fiind necesara o evacuare DN700.

Lucrările propuse prin proiectul "Reabilitare gură de evacuare existentă a canalului tip Culvert pentru deversarea apelor pluviale necontaminate în afluent" sunt:

- noua conductă ce preia apele pluviale necontaminate va fi din țevă corugată EEM HDPE DN700 și se va poza pe un pat de nisip de aproximativ 20cm. Cota inferioară a țevii va fi Z=690.14m (fata de Marea Neagra). Adâncimea față de zidul de sprijin este de aproximativ 3m (cota superioară zid sprijin: 693.17m). Aceasta va avea în punctul de vărsare (trecere prin zidul de sprijin al malului) coordonatele X: 525740.00; Y: 451838.13 (stereo 70);
- pe capătul țevii se va monta o clapetă antiretur. Albia râului este din roca, iar aceasta se va proteja cu un radier de forma concava cu panta de 2%. Radierul va fi din beton clasa C30/37, armat dispers cu fibre de polipropilenă pentru sporirea rezistenței mecanice în general și prevenirea microfisurilor din contracții și exploatare. Cota superioară a



radierului va fi de 689.89m cu 25cm mai jos față de cota inferioară a țevii de evacuare. Acesta va avea o pantă de 2% pe o lungime de 2m de la zidul de sprijin. Radierul va fi amplasat pe patul de rocă din care este formată albia râului. Premergător execuției radierului, albia râului se va curăța de stratul vegetal și aluviunile depuse pe patul râului de pe suprafața de lucru;

- etanșarea trecerii prin zidul de sprijin se va executa astfel:
  - se vor curăța cu apă sub presiune depunerile organice de pe conductă;
  - se va amorsa suprafața expusă a betonului din jurul conductei, iar interfața dintre beton și țevă se va etanșa cu beton de subturnare, cu contracții reduse;
  - se va monta o clapetă antiretur la capătul conductei.
- conducta veche se va sigila astfel:
  - conducta se va tăia la fața peretelui de retenție existent;
  - se va cofra la exteriorul peretelui cu păstrarea unui spațiu liber/pâlnie de turnare la partea superioară;
  - se va betona gura conductei cu beton C30/37, cu umplerea pâlniei;
  - se va decofra și sparge betonul în exces de la partea superioară.

Lucrările propuse pentru realizarea proiectului "Reabilitare gură de evacuare existentă a canalului tip Culvert pentru deversarea apelor pluviale necontaminate în afluent" se vor executa numai în limitele incintei deținute de DS Smith Paper Zărnești S.R.L., nefiind afectat domeniul public. Execuția lucrărilor se va realiza cu firme specializate, cu personal autorizat și calificat, utilizând materiale agrementate tehnic.

*f<sub>3</sub>- Descrierea proceselor de producție ale proiectului propus, în funcție de specificul investiției, produse și subproduse obținute, mărimea, capacitatea*

Prin proiectul "**Reabilitare gură de evacuare existentă a canalului tip Culvert pentru deversarea apelor pluviale necontaminate în afluent**" se propune construirea unui canal de evacuare tip tip Culvert din beton armat, înlocuind actuala gură de evacuare E1 ape pluviale convențional curate în pâraul Bârsa (coordonate X = 525737,15 și Y = 451837,19) și sigilarea conductei vechi de evacuare ape pluviale convențional curate prin gura de evacuare E1 în pâraul Bârsa. Astfel, evacuarea apelor pluviale convențional curate se va realiza, după implementarea proiectului, prin noua conductă de evacuare tip țevă corugată EEM HDPE DN700 util (coordonate gură de vărsare proiectată X = 525740,00 și Y = 451838,13).

*f<sub>4</sub> Materiile prime, energia și combustibilii utilizați, cu modul de asigurare a acestora*

Materiale folosite pentru realizarea construcției:

- beton C30/37 - 3 mc;
- fier beton BST500S – 400kg

Betonul necesar se va aduce de la o stație de betoane cu care are contract Constructorul, aprovizionarea fiind planificată de Beneficiar și Constructorul contractat în consens.

**Utilajele și autovehiculele folosite sunt:**

- pompă beton în vederea punerii în operă a betonului;
- mixer auto în vederea transportului de beton.

Combustibilul utilizat pentru utilaje în perioada de construire a proiectului este motorina. Alimentarea cu carburanți a utilajelor folosite în etapa de construire se va face în exteriorul amplasamentului, în puncte de alimentare special destinate.

În etapa de funcționare a proiectului nu se vor consuma resurse, energie și apă, prin gura de evacuare E1 în pâraul Bârșa, realizându-se evacuarea apelor pluviale convențional curate, prin noua conductă de evacuare tip țevă corugată EEM HDPE DN700 util.

*f<sub>5</sub> Racordarea la rețelele utilitare existente în zonă*

Nu este necesară racordarea la rețelele utilitare, după implementarea proiectului prin gura de evacuare E1 în pâraul Bârșa, realizându-se evacuarea apelor pluviale convențional curate, prin noua conductă de evacuare tip țevă corugată EEM HDPE DN700 util și gura de evacuare E1 reabilitată.

*f<sub>6</sub> descrierea lucrărilor de refacere a amplasamentului în zona afectată de execuția investiției*

Construcția propusă prin proiectul "Reabilitare gură de evacuare existentă a canalului tip Culvert pentru deversarea apelor pluviale necontaminate în afluent" este o construcție cu funcțiunea de evacuare ape pluviale convențional curate.

În prezent, terenul pe care se propune realizarea construcției este liber de construcții și are folosință de teren industrial

Alte zone nu vor fi afectate de execuția investiției.

*f<sub>7</sub> Căi noi de acces sau schimbări ale celor existente*

Terenul pe care se va implementa proiectul "Reabilitare gură de evacuare existentă a canalului tip Culvert pentru deversarea apelor pluviale necontaminate în afluent" este în cadrul amplasamentului DS Smith Paper Zărnești S.R.L. Accesul pe amplasamentul societății se realizează din DN 73A (Brașov – Râșnov – Zărnești).

Nu se vor face modificări asupra acestui drum de acces nici în etapa de construire și nici în etapa de exploatare.

*f<sub>8</sub> Resursele naturale folosite în construcție și funcționare*

În etapa de construire, se vor folosi mijloace de transport pentru livrarea echipamentelor și a elementelor prefabricate pentru realizarea construcțiilor propuse prin proiectul „ **proiectul "Reabilitare gură de evacuare existentă a canalului tip Culvert pentru deversarea apelor pluviale necontaminate în afluent"** precum și utilaje pentru construcția canalului de evacuare, utilaje care folosesc combustibili proveniți din resurse energetice naturale petroliere.

În etapa de funcționare proiectului "Reabilitare gură de evacuare existentă a canalului tip Culvert pentru deversarea apelor pluviale necontaminate în afluent" nu se vor utiliza nu se vor folosi resurse naturale, prin gura de evacuare E1 în pâraul Bârșa, realizându-se evacuarea apelor pluviale convențional curate, prin noua conductă de evacuare tip țevă corugată EEM HDPE DN700 util.

*f<sub>9</sub> Metode folosite în construcție/demolare;*

Lucrările propuse prin proiect se vor realiza numai în limitele incintei DS Smith Paper Zărnești S.R.L., neafectând domeniul public. Execuția lucrărilor se va realiza cu firme specializate, cu personal autorizat și calificat, utilizând materiale agrementate tehnic.

Metoda folosită în construcție presupune: săpătură mecanizată, săpătură manuală, realizare cofraje, montare armătură, turnare beton.



Nu se vor executa lucrări de demolare.

Betonul necesar se va aduce de la o Stație de betoane cu care are contract Constructorul, aprovizionarea fiind planificată de Beneficiar și Constructorul contractat în consens.

*f<sub>10</sub> Planul de execuție, cuprinzând faza de construcție, punerea în funcțiune, exploatare, refacere și folosire ulterioară*

Perioada estimată de execuție a lucrărilor de pregătire a terenului și de realizare a gospodăriei de apă propusă prin proiectul "Reabilitare gură de evacuare existentă a canalului tip Culvert pentru deversarea apelor pluviale necontaminate în afluent" este de cca. 3 luni.

Termenul de finalizare este estimat 3 luni de la obtinerea Autorizației de construire.

Implementarea proiectului presupune:

- în perioada de execuție:
  - pregătirea terenului;
  - construcție/montaj;
  - punere în funcțiune;

Planul de execuție include următoarele etape:

1. pregătirea organizării de șantier;
2. excavare pentru realizarea canalului de evacuare;
3. aducerea în amplasament a materialelor necesare efectuării lucrărilor de reabilitare. Materialele și echipamentele necesare pentru executarea lucrărilor de reabilitare propuse prin proiect se vor aduce în amplasament și se vor monta pe amplasament;
4. realizarea infrastructurii prin procese de montare a armăturii și procese de turnare betoane
5. *recepția lucrărilor propuse prin proiect;*
6. *dezafectarea organizării de șantier și refacerea zonei respective;*
  - a. *operațiile de dezafectare propriu-zise vor presupune: eliminarea de pe amplasament a oricăror deșeuri/materiale rezultate din activitățile realizate pentru implementarea proiectului și curățarea platformei pe care au staționat utilajele destinate realizării lucrărilor propuse prin proiect – deșeurile rezultate vor fi valorificate / eliminate cu operatori autorizați;*
7. *exploatarea canalului de evacuare și a conductei propuse prin proiectul "Reabilitare cămine și conducte de canalizare din incinta DS Smith Paper Zărnești" în perioada de funcționare a proiectului, prin gura de evacuare E1 în pârâul Bârșa, realizându-se evacuarea apelor pluviale convențional curate prin noua conductă de evacuare tip țevă corugată EEM HDPE DN700 util și pe canalul de evacuare tip Culvert.*

*f<sub>11</sub> Relația cu alte proiecte existente sau planificate*

Pe amplasamentul DS Smith Paper Zărnești S.R.L apele convențional curate de pe acoperișuri și terase se descarcă direct în emisar, pârâul Bârșa, prin gurile de evacuare E1 și E3, conform prevederilor autorizației integrate de mediu nr. BV 1 din data de 09.02.2021, revizuită în data de 06.12.2021, revizuită în data de 03.03.2023, modificată prin decizia nr. 49M/8.12.2023 emisă de APM Brașov și autorizației de gospodărire a apelor nr. 121/13.09.2022, modificatoare a autorizației de gospodărire a apelor nr. 95.30.07.2021, emisă de A.N. Apele Române, Administrația Bazinală de Apă Olt.

DS Smith Paper Zărnești S.R.L. implementează proiectul "Reabilitare cămine și conducte de canalizare din incinta DS Smith Paper Zărnești" pentru care APM Brașov a emis decizia etapei

de încadrare nr. 127/04.06.2021 și SGA Brașov a emis aviz de gospodărire a apelor nr. 140/25.05.2021. Prin acest proiect sistemul de canalizare a fost sistematizat astfel:

- a fost construită rețeaua de canalizare ape pluviale de pe drumuri și parcuri pe care sunt montate separatoare de nămol și hidrocarburi,
- a fost construită rețeaua de conducte de colectare a apelor pluviale de pe acoperișuri din care apele convențional curate vor fi evacuate în pâraul Bârșa,
- a fost construită rețeaua de conducte de colectare a apelor uzate tehnologice, rețeaua de conducte de colectare a apelor pluviale de pe platformele de depozitare și rețeaua de conducte de colectare a apelor uzate menajere din care apele vor fi dirijate în stația de epurare.

Proiectul este în etapa de efectuare a probelor de etanșeitate și presiune.

După implementarea proiectului "**Reabilitare gură de evacuare existentă a canalului tip Culvert pentru deversarea apelor pluviale necontaminate în afluent**" prin gura de evacuare E1 în pâraul Bârșa, se vor evacua apele pluviale convențional curate, prin noua conductă de evacuare tip țevă corugată EEM HDPE DN700 util și gura de evacuare E1 reabilitată.

*f<sub>12</sub> Detalii privind alternativele care au fost luate în considerare*  
NA

Prin proiectul "**Reabilitare gură de evacuare existentă a canalului tip Culvert pentru deversarea apelor pluviale necontaminate în afluent**" se execută un canal de evacuare tip Culvert din beton armat, înlocuind actuala gură de evacuare E1 ape pluviale convențional curate în pâraul Bârșa și sigilarea conductei vechi de evacuare ape pluviale convențional curate prin gura de evacuare E1 în pâraul Bârșa. Astfel, evacuarea apelor pluviale convențional curate se va realiza, după implementarea proiectului, prin noua conductă de evacuare tip țevă corugată EEM HDPE DN700 util.

*f<sub>13</sub> Alte activități care pot apărea ca urmare a proiectului (de exemplu, extragerea de agregate, asigurarea unor noi surse de apă, surse sau linii de transport al energiei, creșterea numărului de locuințe, eliminarea apelor uzate și a deșeurilor)*  
Având în vedere specificul proiectului, nu vor exista alte activități adiacente.

*f<sub>14</sub> Alte autorizații cerute pentru proiect*

Pentru proiectul "Reabilitare gură de evacuare existentă a canalului tip Culvert pentru deversarea apelor pluviale necontaminate în afluent" a fost eliberat Certificatul de Urbanism nr. 670 din 24.10.2023, emis de Primaria Orașului Zărnești, prin care se solicită punctul de vedere/act administrativ al autorității competente pentru protecția mediului și se solicită avizul SGA Brașov pentru emiterea autorizației de construire.

De asemenea, se menționează faptul că documentația tehnică pentru obținerea autorizației de construire (DTAC) trebuie să fie însoțită de următoarele documente:

1. Studii de specialitate:
  - ver付icator proiect tehnic la rezistență mecanică și stabilitate;
  - expertiză tehnică la cerința A1 rezistență mecanică și stabilitate;
2. Dovada privind achitarea taxelor legale.



Prin decizia etapei de evaluare inițială nr. 1740 din 15.02.2024 APM Brașov a solicitat depunerea la SGA Brașov a documentației pentru obținerea avizului SGA Brașov.

#### **IV.Descrierea lucrărilor de demolare necesare:**

Lucrările propuse prin proiectul "Reabilitare gură de evacuare existentă a canalului tip Culvert pentru deversarea apelor pluviale necontaminate în afluent" nu includ realizarea unor lucrări de demolare, deoarece nu sunt necesare.

#### **V.Descrierea amplasării proiectului:**

*V.a. Distanța față de granițe pentru proiectele care cad sub incidența Convenției privind evaluarea impactului asupra mediului în context transfrontieră, adoptată la Espoo la 25 februarie 1991, ratificată prin Legea nr. 22/2001, cu completările ulterioare*

Proiectul nu intră sub incidența Convenției privind evaluarea impactului asupra mediului în context transfrontalier, ratificată prin Legea nr. 22/2001.

*V.b. Localizarea amplasamentului în raport cu patrimoniul cultural*

Nu sunt înregistrate obiective de patrimoniu național în vecinătatea amplasamentului.

*V.c. Localizarea geografică a amplasamentului și poziția sa în raport cu arealele sensibile; folosința actuală și planificată a terenului*

Societatea DS Smith Paper Zărnești S.R.L. se află în intravilanul localității Zărnești, jud. Brașov, în zonă industrială, limitrof construită a orașului, având următoarele vecinătăți:

- la nord Pârâul Bârsa, blocuri de locuințe și S.C. BUGANIS S.R.L (societate de transport),
- la sud cale ferată și rutieră, S.C. LUȚEA S.R.L, S.C. EDORAS S.R.L. (atelier de tâmplărie),
- la est S.C. Romoil Zărnești (societate de depozitare și desfacere produse petroliere),
- la vest zona locuită a orașului Zărnești (case și blocuri).

Accesul pe amplasamentul societății se realizează din DN 73A (Brașov – Râșnov –Zărnești).

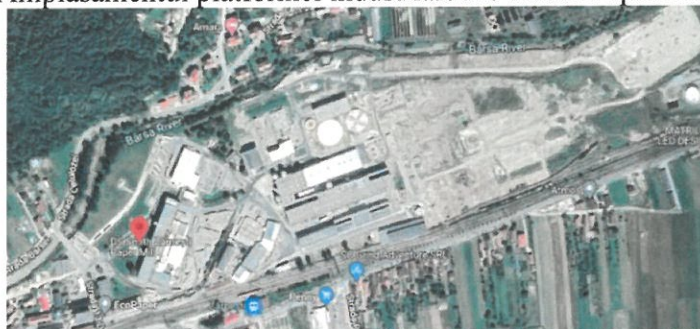
Conform certificatului de urbanism nr. 670 din 24.10.2023 emis de Primăria Orașului Zărnești:

- suprafață construcții industriale și edilitare și teren în suprafață de 130224 mp, înscris în CF nr. 117461, categoria de folosință curți construcții – 122904 mp și drum 7320mp.
- platformă depozit și teren în suprafață de 135101mp, , înscris în CF nr. 116460, categoria de folosință curți construcții.

Prin proiect se propune execuția unui canal de evacuare tip Culvert din beton armat și sigilarea conductei vechi de evacuare ape pluviale convențional curate prin gura de evacuare E1 în pârâul Bârsa, suprafața ocupată de construcție fiind de 10 mp.

În figura de mai jos este prezentat amplasamentul platformei industriale DS Smith Paper Zărnești S.R.L.

**Figura 1:** Amplasamentul platformei industriale DS Smith Paper Zărnești S.R.L.



Coordonatele geografice ale amplasamentului sunt:

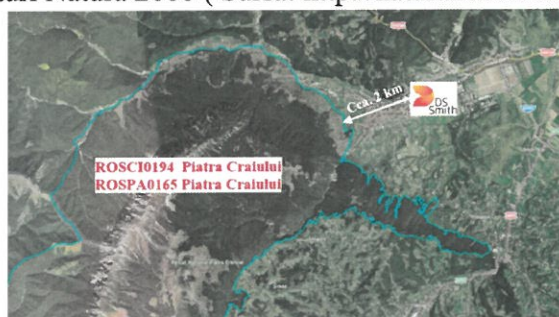
Coordonate geografice		WGS84	STEREO 70
Latitudine	45° 33' 71" N	45.564374	525411
Longitudine	25° 20' 95" E	25.324019	451675

Fabrica DS Smith Paper Zărnești este situată pe malul drept al Pârâului Bârșă.

În partea de sud - vest a amplasamentului societății DS Smith Paper Zărnești S.R.L., dincolo de zona rezidențială a orașului Zărnești (la limita de vest a orașului), la cca. 2,0 km distanță, există următoarele situri protejate:

- „Parcul Național Piatra Craiului”, a cărei limită trece prin Toplița, până la drumul forestier Zărnești - Plaiul Foi, continuă până la podul peste Bârșă Mare. Acest parc este desemnat ca arie naturală protejată. Parcul Național Piatra Craiului este o arie protejată de interes național ce corespunde categoriei a II-a IUCN (parc național), situat pe teritoriile județelor Argeș (6.967 ha.) și Brașov (7.806 ha).
- Situl de importanță comunitară ROSCI0194 – Piatra Craiului, conform Ord. 1964/2007 modificat prin Ord. 2387/2011, privind instituirea regimului de arie naturală protejată a siturilor de importanță comunitară, ca parte integrantă a rețelei ecologice europene Natura 2000 în România.
- Situl de protecție specială avifaunistică ROSPA0165 – declarat prin Hotărârea nr. 663/2016 privind instituirea regimului de arie naturală protejată și declararea ariilor de protecție specială avifaunistică ca parte integrantă a rețelei ecologice europene Natura 2000 în România.

**Figura 2:** Situri Natura 2000 ( Sursa: <http://natura2000.eea.europa.eu/#> )





## VI. Descrierea tuturor efectelor semnificative posibile asupra mediului ale proiectului, în limita informațiilor disponibile:

(A) Surse de poluanți și instalații pentru reținerea, evacuarea și dispersia poluanților în mediu:

### a) protecția calității apelor:

Prin Decizia etapei de evaluare inițială nr. 1740 din 15.02.2024, se menționează că „proiectul propus intră sub incidența prevederilor art 48 și art. 54 din Legea apelor nr 107/1996, cu modificările și completările ulterioare”.

Cel mai apropiat curs de apă de suprafață este Pârâul Bârșa, care curge la nord de amplasament, amplasamentul DS Smith Paper Zărnești S.R.L. fiind situat pe malul drept al acestuia.

**În etapa de construire, de execuție a lucrărilor** investiției propuse prin proiectul **“Reabilitare gură de evacuare existentă a canalului tip Culvert pentru deversarea apelor pluviale necontaminate în afluent”**, sursele posibile de poluare pentru calitatea apelor sunt activitățile igienico-sanitare ale personalului de execuție a lucrărilor și lucrările efectuate pentru reabilitarea gării de evacuare ape pluviale E1 existentă.

Activitățile igienico-sanitare ale personalului implicat se vor desfășura în grupurile sanitare deja existente pe amplasamentul DS Smith Paper Zărnești S.R.L., care deservește angajații DS Smith Paper Zărnești S.R.L., prin urmare apele uzate rezultate similare doar se vor adăuga cantitativ la apele uzate sanitare, nu vor aduce surplus de contaminare.

Analizând lucrările care se vor executa pentru realizarea investiției propuse prin proiectul “Reabilitare gură de evacuare existentă a canalului tip Culvert pentru deversarea apelor pluviale necontaminate în afluent” se poate afirma că apele de suprafață sau apele freatice pot fi afectate în perioada de realizare a investiției prin următoarele acțiuni:

- scurgerile de produse petroliere de la autovehiculele/utilajele utilizate pentru realizarea lucrărilor;
- gestionarea necorespunzătoare a deșeurilor tehnologice rezultate în urma activității de realizare a investiției (uleiurile uzate rezultate de la utilaje, deșeuri metalice, deșeuri de beton, deșeuri de PVC provenite de la conducte etc).

Pentru a asigura în timpul activității măsurile de protecție atât a apelor subterane cât și de suprafață, se vor respecta următoarele reguli:

- utilajele să nu aibă pierderi (scurgeri) de carburanți sau lubrifianți, prin întreținerea acestora conform cărții tehnice și cerințelor legale,
- alimentarea cu carburanți a utilajelor folosite în etapa de construire se va face în exteriorul amplasamentului, în puncte de alimentare special destinate.
- depozitarea deșeurilor rezultate din activitate va fi conformă cu managementul aplicat de DS Smith Paper Zărnești S.R.L. Acestea vor fi colectate, transportate și depozitate în locurile special amenajate în incinta fabricii;
- lucrările nu se vor executa în condiții meteorologice extreme (ploaie, vânt puternic).

**În etapa de funcționare** a proiectului **“Reabilitare gură de evacuare existentă a canalului tip Culvert pentru deversarea apelor pluviale necontaminate în afluent”** propus nu va fi afectată calitatea apelor. Infrastructura propusă prin proiectul “Reabilitare gură de evacuare existentă a canalului tip Culvert pentru deversarea apelor pluviale necontaminate în afluent” va asigura evacuarea apelor pluviale necontaminate prin gura de evacuare E1 reabilitată.

Astfel în etapa de funcționare evacuarea apelor pluviale necontaminate în pârâul Bârșa se va realiza cu respectarea prevederilor din actele de reglementare care se vor emite de A.N. Apele

Române, Administrația Bazinală de Apă Olt, valorile limită maxim admise pentru indicatorii de calitate vor fi în conformitate cu prevederile HG 188/2002, modificat cu HG 352/2005 - NTPA 001, astfel:

Loc de prelevare	Natura apei	Indicatori de calitate	UM	Valori limită maxim admise
Gura de evacuare E1  Emisar: pârâul Bârșa	Ape pluviale	CBO <sub>5</sub>	mg O <sub>2</sub> /l	20
		CCO-Cr	mg O <sub>2</sub> /l	40
		Materii în suspensie	mg/l	35
		Substanțe extractibile	mg/l	20
		Produse petroliere	mg/l	2
		Reziuu filtrat la 105 <sup>0</sup> C	mg/l	1000
		pH	upH	6,5 – 8,5

Indicatorii de calitate nenominalizați în tabelul de mai sus se vor încadra în prevederile Anexei 3-NTPA 001/2002 din HG 188/2002, cu modificările și completările ulterioare.

Valorile limită maxim admise pentru indicatorii de calitate ai apelor pluviale prezentate în tabelul anterior sunt impuse și în prezent pentru evacuarea în pârâul Bârșa a apelor pluviale de pe amplasamentul DS Smith Paper Zărnești S.R.L. în autorizația integrată de mediu nr. BV 1 din data de 09.02.2021, revizuită în data de 06.12.2021, revizuită în data de 03.03.2023, modificată prin decizia nr. 49M/8.12.2023 emisă de APM Brașov și autorizația de gospodărire a apelor nr. 121/13.09.2022, modificatoare a autorizației de gospodărire a Apelor nr. 95.30.07.2021, emisă de A.N. Apele Române, Administrația Bazinală de Apă Olt.

Având în vedere cele mai sus menționate, în perioada **de funcționare** a proiectului "**Reabilitare gură de evacuare existentă a canalului tip Culvert pentru deversarea apelor pluviale necontaminate în afluent**" pârâul Bârșa și apa subterană pot fi afectate numai în situații excepționale, în următoarele situații:

- gestionarea neadecvată a apei pluviale evacuată prin gura de evacuare E1 în pârâul Bârșa;
- eventualele situații de avarie a conductelor de transport al apelor pluviale ar putea determina infiltrații ale apelor pluviale și respectiv potențiala contaminare a apei subterane.

Având în vedere cele anterior prezentate nu se vor construi/utiliza instalații de epurare sau preepurare a apelor uzate, acestea nefiind necesare. Realizarea sau îmbunătățirea unor rețele de conducte de colectare și transport ape pluviale reprezintă obiective în sine ale proiectului implementat pe amplasament "Reabilitare cămine și conducte de canalizare din incinta DS Smith Paper Zărnești" pentru care APM Brașov a emis decizia etapei de încadrare nr. 127/04.06.2021 și SGA Brașov a emis aviz de gospodărire a apelor nr. 140/25.05.2021 și care la data elaborării prezentului memoriu de prezentare este în etapa de efectuare a probelor de etanșeitate și presiune.

Deoarece infrastructura propusă prin proiectul "Reabilitare gură de evacuare existentă a canalului tip Culvert pentru deversarea apelor pluviale necontaminate în afluent" va asigura evacuarea apelor pluviale necontaminate prin gura de evacuare E1 reabilitată, nu se vor modifica nici parametrii cantitativi și calitativi finali ai folosinței de apă, înscrisi în autorizația de gospodărire a apelor în vigoare.



**b)protecția aerului:**

**În etapa de construire, perioada de execuție a lucrărilor** de construcții (construcție canal de evacuare,...) și lucrări de montare (prinderea radierului... ..) *sursa potențială* de poluare a aerului este reprezentată de *utilajele folosite* (ex: pompă beton, mixer auto pentru transportul betonului). Impactul gazelor de ardere provenit de la motoarele utilajelor asupra aerului atmosferic este practic nesemnificativ, acesta încadrându-se în nivelul de fond.

Măsuri pentru prevenirea și reducerea poluanților emiși în atmosferă:

- urmărirea (de către responsabilul punctului de lucru) a modului de desfășurare a utilajelor care transportă materialele necesare realizării proiectului propus, realizarea managementului activității de execuție a lucrărilor din cadrul perimetrului în mod responsabil și conformarea la toate obiectivele activității în ceea ce privește protecția mediului;
- asigurarea funcționării corecte a utilajelor și mașinilor, conform parametrilor tehnici, prin întreținerea și menținerea în stare corespunzătoare de funcționare a utilajelor;
- emisiile din traficul intern asociat perioadei de construire a proiectului vor fi prezente temporar, numai în timpul funcționării utilajelor;
- curățarea roților autovehiculelor de transport, înainte de ieșirea lor din amplasament (dacă este cazul).

**În etapa de funcționare:**

Prin proiectul "*Reabilitare gură de evacuare existentă a canalului tip Culvert pentru deversarea apelor pluviale necontaminate în afluent*" se propune execuția unui canal de evacuare tip Culvert din beton armat, înlocuind actuala gură de evacuare E1 ape pluviale convențional curate în pâraul Bârșa și sigilarea conductei vechi de evacuare ape pluviale convențional curate prin gura de evacuare E1 în pâraul Bârșa. Astfel, evacuarea apelor pluviale convențional curate se va realiza, după implementarea proiectului, prin noua conductă de evacuare tip țevă corugată EEM HDPE DN700 util. *Nu există surse de poluanți emiși în aer*, deoarece infrastructura propusă prin proiectul "Reabilitare gură de evacuare existentă a canalului tip Culvert pentru deversarea apelor pluviale necontaminate în afluent" va asigura evacuarea apelor pluviale necontaminate prin gura de evacuare E1 reabilitată.

**c)protecția împotriva zgomotului și vibrațiilor:**

**În etapa de construire, perioada de execuție** a proiectului "Reabilitare gură de evacuare existentă a canalului tip Culvert pentru deversarea apelor pluviale necontaminate în afluent", singurele surse de zgomot și vibrații sunt utilajele necesare executării lucrărilor de construcții și montaj.

Deoarece acestea sunt omologate, se consideră că zgomotele și vibrațiile se încadrează în limitele admisibile prevăzute de legislația aplicabilă în vigoare.

Pentru a reduce zgomotul și vibrațiile, și deci impactul acestora asupra faunei zonei, locuitorilor și locuințelor din zonă, se vor lua următoarele măsuri:

- deplasarea mijloacelor de transport să se facă cu viteze de maxim 5 km/h;
- intervalul de timp destinat lucrărilor să respecte programul de odihnă al localnicilor (activitate 8 -18, repaos 18 – 8);
- asigurarea în permanență a unei bune întrețineri a utilajelor și mijloacelor de transport pentru a se evita depășirile LMA din SR 10009/2017;
- efectuarea regulată a reviziilor tehnice la mijloacele auto și la utilaje pentru ca emisiile să se încadreze în prevederile aplicabile.

**În etapa de funcționare** proiectul "Reabilitare gură de evacuare existentă a canalului tip Culvert pentru deversarea apelor pluviale necontaminate în afluent" nu se va produce zgomot sau vibrații. Infrastructura propusă prin proiectul "Reabilitare gură de evacuare existentă a canalului tip Culvert pentru deversarea apelor pluviale necontaminate în afluent" va asigura evacuarea apelor pluviale necontaminate prin gura de evacuare E1 reabilitată.

**d) protecția împotriva radiațiilor:**

Lucrările care se vor desfășura pe amplasament în cadrul proiectului "Reabilitare gură de evacuare existentă a canalului tip Culvert pentru deversarea apelor pluviale necontaminate în afluent" propus nu implică utilizarea de substanțe radioactive, nici în etapa de construire și nici în etapa de funcționare.

**e) protecția solului și a subsolului:**

**În etapa de construire și funcționare** prin lucrările executate conform "Reabilitare gură de evacuare existentă a canalului tip Culvert pentru deversarea apelor pluviale necontaminate în afluent" propus nu va fi afectată calitatea solului și subsolului.

**f) protecția ecosistemelor terestre și acvatice:**

Cel mai apropiat curs de apă de suprafață este Pârâul Barsa, care curge la nord de amplasament, amplasamentul DS Smith Paper Zărnești S.R.L. fiind situat pe malul drept al acestuia.

Prin Decizia etapei de evaluare inițială nr. 1740 din 15.02.2024, se menționează că „proiectul propus intră sub incidența prevederilor art 48 și art. 54 din Legea apelor nr 107/1996, cu modificările și completările ulterioare” și nu intră sub incidența art. 28 din OUG 57/2007 privind regimul ariilor naturale protejate, conservarea habitatelor naturale, a florei și faunei sălbatice, cu modificările și completările ulterioare.

Infrastructura propusă prin proiectul "Reabilitare gură de evacuare existentă a canalului tip Culvert pentru deversarea apelor pluviale necontaminate în afluent" va asigura evacuarea apelor pluviale necontaminate prin gura de evacuare E1 reabilitată, astfel nu se modifică parametrii cantitativi și calitativi finali ai folosinței de apă, înscrisi în autorizația de gospodărire a apelor în vigoare.

**În etapa de construire și de funcționare** a proiectului propus "Reabilitare gură de evacuare existentă a canalului tip Culvert pentru deversarea apelor pluviale necontaminate în afluent" nu va fi afectată calitatea aerului, apelor, solului și subsolului și nu este necesară implementarea măsurilor de protecție a ecosistemelor terestre și acvatic.

**g) protecția așezărilor umane și a altor obiective de interes public:**

Nu au fost identificate obiective de interes public, monumente istorice și de arhitectură, obiective protejate, zone cu regim de restricție sau zone de interes național în imediata vecinătate a amplasamentului DS Smith Paper Zărnești S.R.L., implicit a zonei pe care se va implementa proiectul propus "Reabilitare gură de evacuare existentă a canalului tip Culvert pentru deversarea apelor pluviale necontaminate în afluent".

**În timpul execuției lucrărilor de construcție și montaj** constructorul va păstra curățenia și va respecta normele privind protecția și igiena muncii în construcții, astfel încât să nu aducă prejudicii zonei limitrofe, cadrului natural, mediului și ecosistemelor.

**În etapa de funcționare**, proiectul propus "Reabilitare gură de evacuare existentă a canalului tip Culvert pentru deversarea apelor pluviale necontaminate în afluent" nu va afecta calitatea aerului,



apelor, solului și subsolului și nu este necesară implementarea măsurilor de protecție a așezărilor umane învecinate.

Măsurile implementate pentru protecția calității aerului menționate anterior sunt măsuri care protejează așezările umane învecinate amplasamentului DS Smith Paper Zărnești S.R.L.

**h) prevenirea și gestionarea deșeurilor generate pe amplasament în timpul realizării proiectului/în timpul exploatării, inclusiv eliminarea:**

Pe parcursul executării lucrărilor **Constructorul își va gestiona deșeurile rezultate din activitățile desfășurate în etape de construire**, le va colecta selectiv, depozita temporar și le va valorifica / elimina prin operatori autorizați.

Toate deșeurile generate în această perioadă, asociabile cu activitățile de construcție și suport vor fi gestionate de Constructor, respectând prevederile OUG 92/2021 privind regimul deșeurilor.

În timpul execuției lucrărilor de construcție și montaj propuse prin proiectul propus "Reabilitare gură de evacuare existentă a canalului tip Culvert pentru deversarea apelor pluviale necontaminate în afluent" vor rezulta următoarele deșeuri, care se vor colecta separate și vor fi gestionate de Constructor.

**Deșeurile municipale amestecate** – deșeuri cod 20 03 01 rezultate din activitatea personalului care va executa proiectul, vor fi gestionate de Constructor, vor fi colectate selectiv, depozitate temporar în europubele amplasate în locuri special amenajate și vor fi eliminate cu operatorul de salubritate.

**Deșeurile de ambalaje** (hârtie și carton, materiale plastice) vor fi colectate separat și stocate pe platforma amenajată. Deșeurile de ambalaje reciclabile vor fi colectate separat în vederea reciclării/valorificării, după următoarele coduri: 15 01 01 – ambalaje de hârtie și carton, 15 01 02 – ambalaje de materiale plastice. Acestea vor fi predate către societăți autorizate cu colectarea lor.

**Deșeurile din construcție** rezultate la implementarea proiectului vor fi colectate separate după următoarele coduri: 17 05 04 – pământ și pietre, altele decât cele specificate la 17 05 03, 17 02 03 – materiale plastice și 17 01 01 – beton și vor fi stocate pe platforma special amenajată. Deșeurile generate vor fi valorificate/eliminate cu operatori autorizați cu colectarea lor.

Tipurile de deșeuri și cantitățile estimate sunt prezentate în tabelul următor:

Nr. Crt.	Deșeuri generate estimate:			Operațiuni de valorificare
	Cod deșeu	Categoria de deșeu	Cantitate estimate	
1.	17 01 01	Beton	Beton – 0,3 mc	R12
2.	17 05 04	Pământ și pietre, altele decât cele specificate la 17 05 03	Material din săpături – 0,1mc	material utilizat în starea sa naturală pe amplasamentul DS Smith Paper Zărnești S.R.L. / R12 – dacă este cazul

**Deșeurile vor fi gestionate de constructor** astfel încât să atingă un nivel de pregătire pentru reutilizare, reciclare și alte operațiuni de valorificare materială, inclusiv operațiuni de rambleiere care utilizează deșeuri pentru a înlocui alte materiale, cu excepția materialelor geologice naturale

definite la categoria 17 05 04, conform prevederilor OUG 92/2021 privind regimul deșeurilor (cu modificările și completările ulterioare).

**În etapa de funcționare** proiectul "Reabilitare gură de evacuare existentă a canalului tip Culvert pentru deversarea apelor pluviale necontaminate în afluent" nu va genera deșeuri.

**i) gospodărirea substanțelor și preparatelor chimice periculoase:**

Lucrările propuse prin proiectul propus "Reabilitare gură de evacuare existentă a canalului tip Culvert pentru deversarea apelor pluviale necontaminate în afluent" nu presupun utilizarea de substanțe și preparate chimice periculoase.

**(B) Utilizarea resurselor naturale, în special a solului, a terenurilor, a apei și a biodiversității.**

Terenul pe care urmează a fi implementat proiectul "Reabilitare gură de evacuare existentă a canalului tip Culvert pentru deversarea apelor pluviale necontaminate în afluent" propus este localizat în cadrul amplasamentului DS Sith Paper Zărnești S.R.L., fiind întabulat în CF nr. 117461 și extras CF nr. 116460.

În ceea ce privește utilizarea resurselor naturale, în cadrul proiectului propus "Reabilitare gură de evacuare existentă a canalului tip Culvert pentru deversarea apelor pluviale necontaminate în afluent" nu se vor utiliza resurse naturale.

**VII. Descrierea aspectelor de mediu susceptibile a fi afectate în mod semnificativ de proiect:**

Impactul asupra mediului generat **în etapa de construire** a proiectului propus "Reabilitare gură de evacuare existentă a canalului tip Culvert pentru deversarea apelor pluviale necontaminate în afluent" se estimează că va fi **nesemnificativ negativ**, va avea caracter **redus, local, izolat și temporar**, deoarece lucrările de construire propuse se vor limita la zona în care va fi implementat proiectul, se vor implementa măsurile de minimizare menționate anterior, iar impactul se va manifesta numai pe durata efectuării lucrărilor.

În **etapa de funcționare** proiectul propus "Reabilitare gură de evacuare existentă a canalului tip Culvert pentru deversarea apelor pluviale necontaminate în afluent" nu are impact asupra calității aerului, apelor, solului, subsolului, așezărilor umane și biodiversității, deoarece infrastructura propusă prin proiect va asigura evacuarea apelor pluviale necontaminate prin gura de evacuare E1 reabilitată, astfel că nu se modifică parametrii cantitativi și calitativi finali ai folosinței de apă, înscrisi în autorizația integrate de mediu și autorizația de gospodărire a apelor în vigoare.

**Descrierea rezumativă a impactului:**

**1. natura impactului (adică impactul direct, indirect, secundar, cumulativ, pe termen scurt, mediu și lung, permanent și temporar, pozitiv și negativ):**

- a) **impactul asupra populației** – nesemnificativ negativ în etapa de construire, măsurile implementate pentru protecția a calității aerului și împotriva zgomotului și vibrațiilor, sunt măsuri care minimizează impactul asupra sănătății populației. În etapa de funcționare proiectul propus "Reabilitare gură de evacuare existentă a canalului tip Culvert pentru deversarea apelor pluviale necontaminate în afluent" nu are impact asupra populației, deoarece infrastructura propusă prin proiect va asigura evacuarea apelor pluviale necontaminate prin gura de evacuare E1 reabilitată, astfel că nu se modifică



parametrii cantitativi și calitativi finali ai folosinței de apă, înscrisi în autorizația integrate de mediu și autorizația de gospodărire a apelor în vigoare;

- b) **impactul asupra sănătății umane** - nu există impact asupra sănătății umane. Prin implementare proiectul "Reabilitare gură de evacuare existentă a canalului tip Culvert pentru deversarea apelor pluviale necontaminate în afluent" nu are impact asupra sănătății populației, deoarece infrastructura propusă prin proiect va asigura evacuarea apelor pluviale necontaminate prin gura de evacuare EI reabilitată, astfel că nu se modifică parametrii cantitativi și calitativi finali ai folosinței de apă, înscrisi în autorizația integrate de mediu și autorizația de gospodărire a apelor în vigoare.
- c) **impactul asupra florei** – nu există impact deoarece terenul pe care se va implementa proiectul "Reabilitare gură de evacuare existentă a canalului tip Culvert pentru deversarea apelor pluviale necontaminate în afluent" propus are folosință de teren industrial, fiind localizat în incinta DS Smith Paper Zărnești S.R.L.;
- d) **impactul asupra faunei** – nu există impact deoarece terenul pe care se va implementa proiectul "Reabilitare gură de evacuare existentă a canalului tip Culvert pentru deversarea apelor pluviale necontaminate în afluent" propus are folosință de teren industrial, fiind localizat în incinta DS Smith Paper Zărnești S.R.L.;

Prin Decizia etapei de evaluare inițială nr. 1740 din 15.02.2024, se menționează că „proiectul propus nu intră sub incidența prevederilor art. 28 din OUG 57/2007 privind regimul ariilor naturale protejate, conservarea habitatelor naturale, a florei și faunei sălbatice, cu modificările și completările ulterioare.

- e) **impactul asupra solului** – nu există impact,
- f) **impactul asupra calității și regimului cantitativ al apei – nesemnificativ negativ**, redus la nivelul zonei de implementare a proiectului, temporar, **doar în etapa de construire și fără impact** asupra calității și regimului cantitativ al apei **în etapa de funcționare** a proiectului "Reabilitare gură de evacuare existentă a canalului tip Culvert pentru deversarea apelor pluviale necontaminate în afluent" propus, deoarece infrastructura propusă prin proiect va asigura evacuarea apelor pluviale necontaminate prin gura de evacuare EI reabilitată, astfel că nu se modifică parametrii cantitativi și calitativi finali ai folosinței de apă, înscrisi în autorizația integrate de mediu și autorizația de gospodărire a apelor în vigoare;
- g) **impactul asupra calității aerului, climei – nesemnificativ negativ**, redus la nivelul zonei de implementare a proiectului, temporar, **doar în etapa de construire și fără impact** asupra calității aerului și climei **în etapa de funcționare** a proiectului "Reabilitare gură de evacuare existentă a canalului tip Culvert pentru deversarea apelor pluviale necontaminate în afluent" propus, deoarece infrastructura propusă prin proiect va asigura evacuarea apelor pluviale necontaminate prin gura de evacuare EI reabilitată, astfel că nu se modifică parametrii cantitativi și calitativi finali ai folosinței de apă, înscrisi în autorizația integrate de mediu și autorizația de gospodărire a apelor în vigoare;
- h) **impactul asupra zgomotelor și vibrațiilor** – nesemnificativ negativ, redus la nivelul zonei de implementare a proiectului, temporar, doar în etapa de construire și fără impact în etapa de funcționare a proiectului "Reabilitare gură de evacuare existentă a canalului tip Culvert pentru deversarea apelor pluviale necontaminate în afluent" propus;
- i) **impactul asupra peisajului și mediului vizual** – nu există impact, deoarece terenul destinat implementării proiectului "Reabilitare gură de evacuare existentă a canalului tip



Culvert pentru deversarea apelor pluviale necontaminate în afluent” propus are folosință de teren industrial, fiind localizat în incinta DS Smith Paper Zărnești S.R.L.;

- j) **impactul asupra patrimoniului istoric și cultural și asupra interacțiunilor dintre aceste elemente** – nu există impact, deoarece în zonă nu există și nu au fost identificate obiective ale patrimoniului istoric și cultural;
- k) **extinderea impactului** (zona geografică, numărul populației / habitatelor / speciilor afectate) – se va manifesta *local*, numai în zona propusă pentru implementarea proiectului (amplasamentul DS Smith Paper Zărnești S.R.L.) și nu se preconizează o extindere a impactului asupra zonei geografice învecinate, a populației din zonă și din localitățile învecinate, asupra habitatelor sau anumitor specii, impactul general fiind unul *localizat la nivelul zonei de implementare a proiectului, temporar în etapa de construire* a proiectului. În etapa de funcționare a proiectului "Reabilitare gură de evacuare existentă a canalului tip Culvert pentru deversarea apelor pluviale necontaminate în afluent” propus nu există asupra calității mediului, deoarece infrastructura propusă prin proiect va asigura evacuarea apelor pluviale necontaminate prin gura de evacuare E1 reabilitată, astfel că nu se modifică parametrii cantitativi și calitativi finali ai folosinței de apă, înscriși în autorizația integrată de mediu și autorizația de gospodărire a apelor în vigoare;
2. **magnitudinea și complexitatea impactului** – mică, fiind dată de caracteristicile proiectului “Reabilitare gură de evacuare existentă a canalului tip Culvert pentru deversarea apelor pluviale necontaminate în afluent” propus și de caracteristicile efectelor generate de acesta, cum ar fi:
- natura efectului: nesemnificativ negativă doar în etapa de construire și fără impact în etapa de funcționare a proiectului** propus, deoarece infrastructura propusă prin proiect va asigura evacuarea apelor pluviale necontaminate prin gura de evacuare E1 reabilitată, astfel că nu se modifică parametrii cantitativi și calitativi finali ai folosinței de apă, înscriși în autorizația integrată de mediu și autorizația de gospodărire a apelor în vigoare;
  - tipul efectului: direct, cumulativ** cu impactul generat de alte surse de zgomot și emisii în apă și atmosferă existente pe amplasamentul DS Smith Paper Zărnești S.R.L. doar în etapa de construire și fără impact asupra calității mediului în etapa de funcționare a proiectului propus, deoarece infrastructura propusă prin proiect va asigura evacuarea apelor pluviale necontaminate prin gura de evacuare E1 reabilitată, astfel că nu se modifică parametrii cantitativi și calitativi finali ai folosinței de apă, înscriși în autorizația integrată de mediu și autorizația de gospodărire a apelor în vigoare;
  - reversibilitatea efectului: reversibil**, deoarece calitatea apei și aerului în zonă (receptorul, factorul de mediu afectat) va reveni la starea inițială (existentă înaintea acțiunii impactului generat de emisiile în apă și aer generate de lucrările prevăzute prin proiect) după finalizarea lucrărilor de construcții și montaj, intenșitatea impactului fiind mică, în limitele de variabilitate existente și sub limitele admise, la scară locală pentru calitatea aerului;
  - extinderea efectului: locală**, în zona de implementarea a proiectului propus pe amplasamentul DS Smith Paper Zărnești S.R.L.;
  - durata efectului: temporară** pe durata efectuării lucrărilor de construire și montaj a proiectului propus pe amplasamentul DS Smith Paper Zărnești S.R.L.;



3. **intensitatea efectului: mică** – impactul prognozat nu va conduce la modificări permanente ale calității mediului, efectele manifestării impactului se încadrează în limitele de variabilitate impuse prin cerințele legale în vigoare aplicabile tuturor factorilor de mediu, inclusiv pentru calitatea aerului și nu este necesară implementarea unui plan de gestionare a calității aerului ambiental/inconjurător;
4. **probabilitatea impactului –redușă**. Va fi minimizată prin implementarea măsurilor de prevenire a impactului propuse în secțiunea anterioară;
5. **durata, frecvența și reversibilitatea impactului** – impact redus numai în etapa de construcție a proiectului "Reabilitare gură de evacuare existentă a canalului tip Culvert pentru deversarea apelor pluviale necontaminate în afluent" propus. Impactul este reversibil (după încetarea lucrărilor de construcții și montaj încetează și impactul). În etapa de funcționare nu există impact asupra calității mediului, deoarece infrastructura propusă prin proiect va asigura evacuarea apelor pluviale necontaminate prin gura de evacuare E1 reabilitată, astfel că nu se modifică parametrii cantitativi și calitativi finali ai folosinței de apă, înscrși în autorizația integrate de mediu și autorizația de gospodărire a apelor în vigoare;
6. **măsurile de evitare, reducere sau ameliorare a impactului semnificativ asupra mediului** – implementarea proiectului "Reabilitare gură de evacuare existentă a canalului tip Culvert pentru deversarea apelor pluviale necontaminate în afluent" **nu va avea impact semnificativ** asupra mediului și nu sunt necesare măsuri suplimentare în vederea protejării factorilor de mediu;
7. **natura transfrontieră a impactului** – nu este cazul

**VIII. Prevederi pentru monitorizarea mediului** - dotări și măsuri prevăzute pentru controlul emisiilor de poluanți în mediu, inclusiv pentru conformarea la cerințele privind monitorizarea emisiilor prevăzute de concluziile celor mai bune tehnici disponibile aplicabile. Se va avea în vedere ca implementarea proiectului să nu influențeze negativ calitatea aerului în zonă.

**Nu este necesară monitorizarea mediului** în etapa de construire a "Reabilitare gură de evacuare existentă a canalului tip Culvert pentru deversarea apelor pluviale necontaminate în afluent" propus, deoarece impactul asupra mediului este nesemnificativ, fiind local, temporar și reversibil, iar în etapa de funcționare nu este necesară monitorizarea mediului deoarece nu vor exista surse suplimentare de poluare a calității aerului, apelor, solului, subsolului, populației și biodiversității față de cele aferente instalațiilor autorizate prin autorizația integrată de mediu, nr. BV 1 din data de 09.02.2021, revizuită în data de 06.12.2021, revizuită la data de 03.03.2023, modificată prin decizia nr. 49M/8.12.2023 emisă de APM Brașov și autorizația de gospodărire a apelor nr. 121/13.09.2022, modificatoare a autorizației de gospodărire a Apelor nr. 95.30.07.2021, emisă de A.N. Apele Române, Administrația Bazinală de Apă Olt.

**IX. Legătura cu alte acte normative și/sau planuri/programe/strategii/documente de planificare:**

- a) În conformitate cu prevederile Legii 292/2018 privind evaluarea impactului anumitor proiecte publice și private asupra mediului, proiectul intră sub incidența Anexei nr. 2: Lista proiectelor pentru care trebuie stabilită necesitatea efectuării evaluării impactului asupra mediului, la pct. 13. a) Orice modificări sau extinderi, altele decât cele prevăzute la pct. 24 din anexa nr. 1, ale proiectelor prevăzute în anexa nr. 1 sau în prezenta anexă,

deja autorizate, executate sau în curs de a fi executate, care pot avea efecte semnificative negative asupra mediului.

A fost emisă Decizia etapei de evaluare inițială nr. 1740 din 15.02.2024.

- b) Din punct de vedere al prevederilor Legii nr. 107/1996 cu modificările și completările ulterioare, lege ce transpune Directiva cadru pentru apă 2000/60/EC, proiectul propus intră sub incidența art. 48 și art. 54 din Legea apelor nr. 107/1996, cu modificările și completările ulterioare. (conform Deciziei etapei de evaluare inițială nr. 1740 din 15.02.2024);
- c) Prin Decizia etapei de evaluare inițială nr. 1740 din 15.02.2024, APM Brașov a stabilit că proiectul NU intră sub incidența prevederilor art. 28 din Ordonanța de urgență a Guvernului nr. 57/2007 privind regimul ariilor naturale protejate, conservarea habitatelor naturale, a florei și faunei sălbatice, aprobată prin Legea nr. 49/2011, cu modificările și completările ulterioare.
- d) Amplasamentul gestionat și deținut de DS Smith Paper Zărnești S.R.L. nu intră sub incidența Legii 59/2016, privind controlul asupra pericolelor de accident major în care sunt implicate substanțe periculoase, care transpune Directiva 2012/18/UE a Parlamentului European și a Consiliului din 4 iulie 2012 privind controlul pericolelor de accidente majore care implică substanțe periculoase, de modificare și ulterior de abrogare a Directivei 96/82/CE a Consiliului;
- e) Din punct de vedere al prevederilor Legii nr. 104/2011 privind calitatea aerului înconjurător, cu modificările și completările ulterioare, lege ce transpune Directiva 2008/50/CE privind calitatea aerului înconjurător și un aer mai curat pentru Europa, se apreciază că investiția NU va afecta calitatea aerului din zonă sub aspectul poluanților reglementați prin această directive.

#### X. Lucrări necesare organizării de șantier:

Organizarea de șantier presupune amenajarea unui loc special unde se vor executa lucrările unei construcții. Șantierul cuprinde construcția ce urmează a fi executată precum și instalațiile și construcțiile provizorii necesare pentru realizarea construcției propriu – zise.

Având în vedere că investițiile/lucrările propuse prin proiectul "Reabilitare gură de evacuare existentă a canalului tip Culvert pentru deversarea apelor pluviale necontaminate în afluent" propus presupun realizarea unor lucrări de construcții și montaj de mică amploare, **organizarea de șantier va fi redusă, presupunând lucrări de mică amploare.**

**Organizarea de șantier** se va amenaja într-o zonă în care nu pot fi influențate activitățile de producție curente. Lucrările de reabilitare propuse prin proiect se vor realiza numai în limitele incintei deținute de DS Smith Paper Zărnești S.R.L., neafectând domeniul public.

Locația se va alege astfel încât distanța de deplasare a utilajelor între organizare și punctul în care se realizează lucrările de reabilitare propuse să fie minimă, accesul să fie facil și suficient, suprafața de teren neprotejat să fie cât mai mică (se va opta pentru zone de trafic) și să nu fie în zona respectivă cămine de canalizare care ar putea fi colectoarele directe ale unor eventuale scurgeri lichide. Amenajarea organizării de șantier va presupune: alocarea unei zone de parcare utilaje, autovehicule de transport, alte echipamente necesare și delimitarea unei zone de depozitare materiale de construcție necesare.



### **1. descrierea lucrărilor necesare organizării de șantier**

- aprovizionarea la timp cu materiale necesare construcției – betonul necesar se va aduce de la o stație de betoane cu care are contract Constructorul, aprovizionarea fiind planificată de Beneficiar și Constructorul contractat în consens;
- depozitarea materialelor într-un loc special amenajat pe amplasamentul DS Smith Paper Zărnești S.R.L.– siguranța depozitării materialelor, paza bunurilor și măsurile asiguratorii vor fi în grija constructorului;
- aprovizionarea cu uneltele, instalațiile și utilajele necesare construcției – componentele necesare pentru lucrările de reabilitare propuse prin proiectul "Reabilitare gură de evacuare existentă a canalului tip Culvert pentru deversarea apelor pluviale necontaminate în afluent" vor fi aduse pe amplasament cu un trailer, aprovizionarea fiind planificată de Beneficiar și Constructorul contractat în consens. Alte utilaje folosite vor fi: pompă beton, buldoexcavator (dacă va fi cazul), mixer auto în vederea transportului de beton;
- asigurarea personalului necesar pentru executarea construcției – va fi în grija Constructorului contractat;
- cazarea muncitorilor în spații special amenajate (dormitoare, baracă, containere) – în care să fie asigurat confortul și igiena de care aceștia au nevoie – nu se va realiza pe amplasament;
- asigurarea meselor și a toaletelor – se vor utiliza dotările existente pe amplasament;
- organizarea de șantier va fi în sarcina constructorului. Lucrările, măsurile, echipamentele și dotările de șantier vor fi cele specifice lucrărilor propuse prin proiect;

### **2. localizarea organizării de șantier**

- punctul fix de organizare a șantierului va fi instalat într-o locație de pe amplasamentul DS Smith Paper Zărnești S.R.L. în care pot fi asigurate utilitățile de electricitate și acces la apa curentă și grupuri sanitare și unde sunt posibilități de acces auto nestânjenit;

### **3. descrierea impactului asupra mediului a lucrărilor organizării de șantier**

- lucrările necesare organizării de șantier vor fi de mică amploare, fără impact asupra calității mediului;
- după dezafectarea punctului de organizare a șantierului amplasamentul va fi readus la starea inițială prin grija Constructorului și sub supravegherea Beneficiarului;

### **4. surse de poluanți și instalații pentru reținerea, evacuarea și dispersia poluanților în mediu în timpul organizării de șantier**

- utilajele și autovehiculele folosite la transportul materialelor, a personalului muncitor sunt surse temporare de poluare fonică, pulberi, emisii poluanți gazoși și vibrații;

### **5. dotări și măsuri prevăzute pentru controlul emisiilor de poluanți în mediu**

- alegerea amplasamentului astfel încât să se minimizeze distanțele parcurse de utilajele de construcții;
- asigurarea utilităților necesare pentru desfășurarea lucrărilor în bune condiții (alimentare cu energie, facilități igienico-sanitare, containere pentru depozitarea deșeurilor, punct șantier) se va realiza din sistemul existent al DS Smith Paper Zărnești S.R.L.;
- alimentarea cu carburanți a utilajelor folosite pentru lucrările de construire, precum și a mijloacelor de transport cu care vor fi aduse echipamentele în amplasament se va face în exteriorul amplasamentului, în puncte de alimentare special destinate;
- nu vor fi admise utilaje care prezintă scurgeri de carburanți sau lubrifianți sau a căror stare tehnică nu corespunde normelor legale;

- depozitarea deșeurilor rezultate în timpul execuției lucrărilor de construcție și montaj propuse prin proiectul propus "Reabilitare gură de evacuare existentă a canalului tip Culvert pentru deversarea apelor pluviale necontaminate în afluent" va fi conformă cu managementul aplicat de DS Smith Paper Zărnești S.R.L. Acestea vor fi colectate separat și valorificate / eliminate din amplasament de către Constructor.

**Lucrările propuse pentru realizarea proiectului "Reabilitare gură de evacuare existentă a canalului tip Culvert pentru deversarea apelor pluviale necontaminate în afluent"** se vor executa numai în limitele incintei deținute de DS Smith Paper Zărnești S.R.L., nefiind afectat domeniul public.

Execuția lucrărilor se va realiza cu un Constructor specializat contractat, cu personal autorizat și calificat, utilizând materiale agrementate tehnic.

**Planul de execuție** include următoarele etape:

1. pregătirea organizării de șantier;
2. excavare pentru realizarea platformei/platformelor
3. aducerea în amplasament a materialelor necesare efectuării lucrărilor de reabilitare – canal. Materialele și echipamentele necesare pentru executarea lucrărilor propuse prin proiect pentru reabilitarea propusă prin proiectul "*Reabilitare gură de evacuare existentă a canalului tip Culvert pentru deversarea apelor pluviale necontaminate în afluent*", se vor aduce în amplasament și se vor monta pe amplasament;
4. executarea lucrărilor de reabilitare propuse prin proiect
  - realizarea infrastructurii prin procese de montare a armăturii și procese de turnare betoane
  - realizare suprastructură prin procese de montare a armăturii și procese de turnare betoane;
5. recepția lucrărilor propuse prin proiect;
6. dezafectarea organizării de șantier și refacerea zonei respective;
  - operațiile de dezafectare propriu-zise vor presupune: eliminarea de pe amplasament a oricăror deșeuri/materiale rezultate din activitățile realizate pentru implementarea proiectului și curățarea platformei pe care au staționat utilajele destinate realizării lucrărilor propuse prin proiect – deșeurile rezultate vor fi valorificate / eliminate cu operatori autorizați;
7. exploatarea gurii de evacuare reabilitată prin proiectul "Reabilitare gură de evacuare existentă a canalului tip Culvert pentru deversarea apelor pluviale necontaminate în afluent" propus.

**XI. Lucrări de refacere a amplasamentului la finalizarea investiției, în caz de accidente și/sau la încetarea activității**, în măsura în care aceste informații sunt disponibile:

Prin lucrările propuse pentru refacerea amplasamentului, la finalizarea execuției investiției, terenul va fi readus la starea inițială, pentru aceeași categorie de folosință.

**Lucrările propuse pentru refacerea amplasamentului la finalizarea investiției:**

- la finalizarea lucrărilor propuse prin proiect, perimetrul implicat va fi supus unui proces de reabilitare, ce va viza ameliorarea zonelor afectate, dacă va fi cazul;
  - se vor realiza lucrările de amenajare adecvate, în funcție de caracteristicile zonei afectate astfel încât să fie limitat impactul asupra acestora;
  - se vor realiza lucrări de renaturare și reabilitare a zonelor afectate în urma eroziunilor cauzate de ploi sau vânt;



- organizarea de șantier va fi de dimensiuni reduse, astfel încât impactul va fi limitat;
- folosirea unor utilaje și echipamente de dimensiuni/gabarit cât mai mic, verificate tehnic, dotate cu sisteme catalitice de reducere a poluanților din gazele de combustie;
- utilizarea de trasee optime pe drumurile de access existente;
- realizarea lucrărilor în etape.

***În cazul producerii unor accidente:***

În situația în care accidentul s-a produs un constructorul și beneficiarul:

- vor identifica:
  - momentul și locul producerii accidentului și prejudiciului asupra mediului;
  - cauzele care au generat accidentul și prejudiciul asupra mediului;
  - caracteristicile prejudiciului adus mediului;
  - elementele de mediu afectate;
  - măsurile necesare a fi implementate pentru extinderea prejudiciului asupra mediului adus de accidentul în cauză;
- vor îndeplini următoarele acțiuni:
  - vor acționa imediat pentru a controla, izola, elimina sau, după caz, pentru a gestiona poluanții respectivi și/sau orice alți factori contaminanți, în scopul limitării sau prevenirii extinderii prejudiciului asupra mediului și a efectelor negative asupra sănătății umane sau agravării deteriorării serviciilor;
  - va aplica măsurile reparatorii necesare înlăturării prejudiciului cauzat asupra mediului de accident, proporționale cu prejudiciul cauzat și capabile să conducă la îndepartarea efectelor prejudiciului.

***La încetarea activității*** echipamentele și structurile montate vor fi dezamblate și livrate spre valorificare, amplasamentul putând fi adus ușor la starea inițială, pentru aceeași categorie de folosință, fără măsuri suplimentare de remediere.

**XII. Anexe - piese desenate:**

- Certificatul de Urbanism nr. 670 din 24.10.2023, emis de Primăria Orașului Zărnești
- Decizia etapei de evaluare inițială nr. 1740 din 15.02.2024 emisă de APM Brașov
- Extras CF nr. 116460
- Extras CF nr. 117461
- Planșa 1 - Plan de situație
- Planșa 2 - Plan de încadrare în zonă

**XIII. Pentru proiectele care intră sub incidența prevederilor art. 28 din Ordonanța de urgență a Guvernului nr. 57/2007 privind regimul ariilor naturale protejate, conservarea habitatelor naturale, a florei și faunei sălbatice, aprobată cu modificări și completări prin Legea nr. 49/2011, cu modificările și completările ulterioare, memoriul va fi completat cu următoarele:**

a) descrierea succintă a proiectului și distanța față de aria naturală protejată de interes comunitar, precum și coordonatele geografice (Stereo 70) ale amplasamentului proiectului. Aceste coordonate vor fi prezentate sub formă de vector în format digital cu referință geografică, în sistem de proiecție națională Stereo 1970, sau de tabel în format electronic conținând coordonatele conturului (X, Y) în sistem de proiecție națională Stereo 1970;

- b) numele și codul ariei naturale protejate de interes comunitar;
- c) prezența și efectivele/suprafețele acoperite de specii și habitate de interes comunitar în zona proiectului;
- d) se va preciza dacă proiectul propus nu are legătură directă cu sau nu este necesar pentru managementul conservării ariei naturale protejate de interes comunitar;
- e) se va estima impactul potențial al proiectului asupra speciilor și habitatelor din aria naturală protejată de interes comunitar;
- f) alte informații prevăzute în legislația în vigoare.

**Nu este cazul.** Prin Decizia etapei de evaluare inițială nr. 1740 din 15.02.2024, se menționează că proiectul propus **nu intră sub incidența prevederilor art. 28 din OUG 57/2007** privind regimul ariilor naturale protejate, conservarea habitatelor naturale, a florei și faunei sălbatice, cu modificările și completările ulterioare.

**XIV. Pentru proiectele care se realizează pe ape sau au legătură cu apele**, memoriul va fi completat cu următoarele informații, preluate din Planurile de management bazinale, actualizate:

**1. Localizarea proiectului:**

- bazinul hidrografic:
- cursul de apă: denumirea și codul cadastral;
- corpul de apă (de suprafață și/sau subteran): denumire și cod.

**Bazinul hidrografic:** râul Olt, pârâu Bârsa, c.b.h. VIII.1.50., mal drept, cod corp apă suprafață RORW8.1.50.\_B2.

Teritoriul analizat face parte din Depresiunea Brașov, cod corp apă subterana ROOT002.

**2. Indicarea stării ecologice/potențialului ecologic și starea chimică a corpului de apă de suprafață;** pentru corpul de apă subteran se vor indica starea cantitativă și starea chimică a corpului de apă.

**Nu este cazul**, deoarece prin executarea lucrărilor propuse prin proiectul " Reabilitare gură de evacuare existentă a canalului tip Culvert pentru deversarea apelor pluviale necontaminate în afluent" nu se modifică parametrii cantitativi și calitativi finali ai folosinței de apă, înscrisi în autorizația de gospodărire a apelor în vigoare.

**3. Indicarea obiectivului/obiectivelor de mediu pentru fiecare corp de apă identificat, cu precizarea excepțiilor aplicate și a termenelor aferente, după caz.**

**Nu este cazul**, deoarece prin executarea lucrărilor propuse prin proiectul " Reabilitare gură de evacuare existentă a canalului tip Culvert pentru deversarea apelor pluviale necontaminate în afluent" nu se modifică parametrii cantitativi și calitativi finali ai folosinței de apă, înscrisi în autorizația de gospodărire a apelor în vigoare.

**Director General**  
**Marius-Iulian JUNCĂNARIU**



Elaborat: Responsabil Protecția Mediului  
Ioana Cristina BENGĂ  
[ioana.benga@dssmith.com](mailto:ioana.benga@dssmith.com)

Benga-